

AVRILLÉ MAG

#135 • JUILLET-AOÛT 23 • ville-avrille.fr



CHIC, C'EST L'ÉTÉ!

**Des animations
pour petits et grands !**

• PAGE 13

**Voilà le futur
parc de glisse**

• PAGE 8

**Un inventaire participatif
des arbres remarquables**

• PAGE 17

À NE PAS MANQUER



NOTRE VIE, NOTRE VILLE - PAGE 8

◀ **LE FUTUR PARC DE GLISSE**
LE NOUVEL ÉQUIPEMENT DE LOISIRS SERA SITUÉ PARC BRASSENS



EN UNE - PAGE 13

◀ **AVRILLÉ L'ÉTÉ**
LA VILLE PROPOSE DE NOMBREUSES ANIMATIONS POUR TOUS LES ÂGES



KESAKO - PAGES 20-21

◀ **LE CLIC, C'EST QUOI ?**

Page 3..... **ENTRE NOUS...**
 Pages 4 et 5 **VOUS Y ÉTIEZ !**
 Pages 6 à 9..... **NOTRE VIE, NOTRE VILLE**
 Pages 10 à 12 **ILS FONT AVRILLÉ...**
 Pages 13 à 16 **EN UNE**
 Pages 17 et 18 **AVRILLÉ, UN AVENIR DURABLE**

Page 19..... **INTERCONNEXIONS**
 Pages 20 et 21 ... **KESAKO... POUR COMPRENDRE**
 Pages 22 et 23..... **BRÈVES D'ACTU**
 Pages 24 à 26 **L'AGENDA**
 Page 27..... **EXPRESSIONS**



CE PROGRAMME MUNICIPAL QUI NOUS LIE

Dans moins d'un an, le futur parc de glisse sera ouvert au public. Le chantier doit commencer en septembre prochain pour s'achever au printemps 2024.

Je vous donne d'ores et déjà rendez-vous pour que nous inaugurons ensemble ce nouvel équipement très attendu.

Il y a quelques semaines, **j'ai dévoilé les premières esquisses de ce projet qui va permettre à notre ville de se doter d'une infrastructure dédiée à la pratique de sports urbains** tels que le skateboard, le roller, le BMX ou encore la trottinette.

Ce nouveau numéro d'Avrillé Mag vous donne l'occasion de découvrir dans le détail ce parc de glisse, qui reflète bien **l'ambition de la municipalité pour Avrillé et pour les Avrillais.**

Car ce projet est **tout d'abord un engagement de campagne** pris devant vous en 2020 et que nous tenons.

Souvent vous m'avez entendu dire et répéter que **le premier devoir d'un élu est d'honorer les promesses faites devant ses concitoyens.** L'achèvement de cet équipement, qui sera le premier de notre programme à sortir de terre, en sera la meilleure illustration.

Ensuite, **cette aire de glisse, qui remplacera l'ancien skate parc devenu vétuste et obsolète, répond à une demande forte des jeunes Avrillais,** que nous avons associés dès le début à notre réflexion et que je remercie pour leur implication.

Mais nous avons eu également la volonté d'en faire **un site à destination de toutes les générations.** Ainsi, des bancs et des tables de pique-nique seront installés pour que les familles puissent profiter pleinement de cet aménagement. À terme, cet espace pourra devenir une aire terrestre éducative et un terrain d'expérimentation pédagogique pour les écoles de notre ville.

Maintenir ce lien avec vous, être à votre écoute en permanence, agir en concertation, sont et resteront le fil rouge de notre mandat.

Enfin, les conditions de réalisation de ce parc de glisse confirment **notre politique volontariste en matière de transition écologique,** alors que l'édition 2023 de O' Grand Air, la Fête des idées vertes, a attiré plus de 4 000 visiteurs sur deux jours au début du mois de mai.

En effet, **cet équipement ludique trouvera sa place au cœur du parc Brassens, dans un espace végétal privilégié** et dans le prolongement de la salle Marie Paradis.

Plus d'une vingtaine d'arbres seront plantés pour vous offrir ombre et fraîcheur ; la récupération des eaux de pluie aidera à recréer le biotope situé au niveau de la mare présente historiquement sur le site ; la désimperméabilisation de l'ancien skate park permettra le réaménagement de 500 m² en espaces verts.

La transition écologique n'est pas une vue de l'esprit, c'est une transformation en profondeur de notre société qui concerne tout le monde et que nous devons accompagner et anticiper. Et c'est au niveau local, au plus près des habitants, qu'elle commence.

La finalisation de ce parc de glisse témoigne de **cette ambition environnementale qui ne s'est jamais démentie depuis que nous sommes en responsabilité.**

Dans les pages qui suivent, vous allez également découvrir le programme des animations que vous propose la Ville pendant la trêve estivale. Elles sont nombreuses et variées. Notre souhait est que chacun y trouve un intérêt.

Très bel été à vous !

Caroline HOUSSIN-SALVETAT

Maire d'Avrillé

VOUS Y ÉTIEZ!

Une belle réalisation collective
avec **@lesfillesrecup**
à l'occasion de O'Grand Air



Un retour sur l'atelier peinture
proposé lors des vacances d'avril
par **@joepopi**

@FNE49 était au rendez-
vous pour parler de l'opération
Hérissons lors de O'Grand Air



O'Grand Air a accueilli
@p tits_poids_carottes pour
sensibiliser au 0 déchet

La team du Parc de la Haye a participé au Trailwalker OXFAM



CONTRIBUEZ VOUS AUSSI À CETTE PAGE

en envoyant vos photos sur Facebook et Instagram. Retrouvez ici quelques beaux moments et points de vue remarquables !



Organisée par l'AMF49 et Élues locales, une belle rencontre entre femmes élues du 49 à la salle Marie Paradis



La balade urbaine du 3 juin a permis aux participants de découvrir les derniers aménagements du centre-ville.

INITIATIVE

ZÉRO DÉCHET : LES FAMILLES RELEVENT LE CHALLENGE !



Angers Loire Métropole propose chaque année à des familles de l'agglomération de tendre vers le zéro déchet. Pour relever ce défi, elles sont accompagnées toute l'année grâce à des rencontres, des ateliers, de la documentation... Pour l'édition 2023, 6 ménages avrillais se sont lancés dans l'aventure. Pour la famille de Sophie, l'initiative vient de sa fille Léna, 14 ans, sensible à la protection de l'environnement, qui a proposé de s'inscrire. « *Tendre vers le zéro déchet demande de la discipline et beaucoup de temps pour cuisiner, préparer les produits, anticiper...* », indique Sophie. Les habitudes de la famille changent peu à peu : fabrication des produits ménagers, achat de produits avec le moins d'emballages possibles, sacs en tissu pour les fruits et légumes et même un lombricomposteur pour les déchets végétaux ! « *Je fais la litière de notre cochon d'inde avec du tissu lavable*



pour remplacer les copaux et les journaux qui pèsent dans la poubelle », explique Sophie. Pour cette dernière, tendre vers le 0 déchet a un coût : elle constate que certains produits peuvent être plus chers quand ils sont en vrac ou les serviettes hygiéniques lavables par exemple. Mais moins on crée de déchets, moins on

utilise de ressources, moins on dépense ; c'est un cercle vertueux qui va bientôt se mettre en place. « *Il y a encore beaucoup de choses à faire, les habitudes sont difficiles à changer. Mais je reste convaincue que c'est important pour chacun d'entre nous de faire des efforts pour la planète* », conclut Sophie.

SÉCHERESSE

AVRILLÉ RECONNUE EN ÉTAT DE CATASTROPHE NATURELLE



La commune d'Avrillé a été classée en état de « catastrophe naturelle retrait gonflement des argiles » par arrêté du 3 avril 2023 publié au Journal Officiel le 3 mai dernier. De nombreuses maisons sont fissurées à cause du phénomène du « retrait gonflement des argiles » lié aux sécheresses successives. L'arrêté du 3 avril 2023 liste les communes reconnues en état de catastrophe naturelle pour des dommages causés par les mouvements de terrain différentiels, consécutifs à la sécheresse de l'été 2022. Dans le Maine-et-Loire, cela concerne 39 com-

munes. La maire d'Avrillé, Caroline Houssin-Salvetat, avait écrit au préfet il y a quelques mois pour le sensibiliser à ce sujet.

Si votre domicile est impacté, vous pouvez vous tourner vers votre compagnie d'assurance. Si un expert peut être mandaté par votre assurance pour chiffrer d'éventuelles indemnités, vous pouvez également faire intervenir un spécialiste : l'expert d'assurés.

Vous pouvez contacter l'association nationale des sinistrés : contact@ansc.info ou au 06 42 93 04 70.

VIE ÉCONOMIQUE

L'ENTREPRISE EXPLISEAT S'INSTALLE À AVRILLÉ



Spécialisée dans la fabrication de sièges de transport ultra légers, Expliseat a annoncé en mai la prochaine ouverture d'une ligne industrielle à Avrillé. Cette nouvelle usine prendra place sur l'ancien site Hormann sur 6 000 m² et devrait être opérationnelle à la fin de l'année. Une soixantaine d'emplois pourraient être créés dans un premier temps.

Créée il y a une dizaine d'années, Expliseat développe des sièges légers pour les compagnies aériennes dans le monde entier. Détentrice de plusieurs brevets, cette entreprise innovante ne cesse de faire évoluer son secteur d'activités. Au total, ce sont plus de 100 brevets qui participent à la réalisation des prouesses techniques réduisant

la masse des avions de 600 à 1 800 kg et une économie d'émissions de CO₂ par passager de 3 à 7 %. Expliseat a par exemple créé le siège d'avion le plus léger du monde. Et elle ne compte pas s'arrêter là puisque la société entend s'attaquer aux sièges des moyens de transport public à motorisation électrique comme les trains, bateaux ou cars.



Le choix d'implantation en territoire angevin n'est pas un hasard. Le bâtiment choisi présente notamment des performances énergétiques très intéressantes et sa surface répond aux exigences de l'industrie. « Cette usine sera entièrement conçue autour d'une nouvelle organisation de la production grâce à l'intégration des technologies numériques dans les processus de fabrication », indique notamment Expliseat. Si une soixantaine d'emplois devraient être créés d'ici fin 2023, l'entreprise en vise une centaine pour 2026. L'usine affichera une capacité de production de 25 000 sièges par an.

“

C'est avec plaisir que nous accueillerons les salariés et leurs familles. L'arrivée d'Expliseat à Avrillé est également une très bonne nouvelle pour l'agglomération angevine, qui témoigne une fois encore de son attractivité auprès des entrepreneurs et des investisseurs, et ce au plan national”

CAROLINE HOUSSIN-SALVETAT, Maire d'Avrillé.

LE NOUVEAU PARC DE GLISSE, UNE INNOVATION AVRILLAISE



Livré au printemps 2024, ce nouvel équipement résolument tourné vers la jeunesse permettra de combiner toutes les pratiques de glisse urbaine au cœur du parc Brassens. Engagement de campagne de la Municipalité, il répond à un besoin et une attente des jeunes Avrillais et de leur famille, avec une vocation intergénérationnelle.



La ville va se doter d'un équipement qui permettra la pratique de tous les sports de glisse urbaine (skateboard, roller, BMX, trottinette) dans le parc Brassens, à proximité immédiate du complexe sportif Marie Paradis. L'ensemble du parc de glisse représentera une surface de 7 700 m², dans un parc Brassens qui s'étend sur plus de 23 hectares. L'ancien skate-park, aujourd'hui obsolète, sera démonté et le site transformé en espace vert. L'élaboration de ce nouvel équipement s'est fait en concertation avec les premiers intéressés : un groupe de jeunes skateurs avrillais, désormais regroupés au sein de l'Association de glisse urbaine d'Avrillé (AGUA), qui a accompagné les élus dès le tout début du projet. Ils ont participé de façon active et constante à l'élaboration de l'équipement, apportant leur connaissance des disciplines et leurs expériences de la pratique.

La création de ce parc de glisse, inédit sur le territoire angevin, a été conçu avec l'aide d'un aménageur particulièrement engagé dans la transition écologique : Atelier 360°. Ainsi, pour minimiser l'impact des travaux, la terre laissée sur place lors de la construction de la salle Marie Paradis sera réutilisée. Les eaux de pluie collectées par l'équipement permettront de réalimenter les deux mares situées dans le parc Brassens afin d'y maintenir le biotope et d'y développer la biodiversité. Par ailleurs, la végétation en place sera préservée et 24 arbres seront plantés ; des lieux de convivialité, notamment pour le pique-nique, seront créés. Le montant de l'opération globale intégrant le terrassement, l'installation des aires de glisse ainsi que l'aménagement des espaces verts s'élève à 700 000 € (HT), dont 216 000 € de subventions. Les premiers travaux commenceront en septembre prochain.

Le futur parc de glisse comprendra 3 espaces distincts :



- **L'aire de street** reprenant les **codes urbains** : bancs, trottoirs, mains-courantes, surfaces lisses ;
- **Le bowl**, qui est un creux dont les courbes ressemblent à une **piscine vide** et qui permet de réaliser des figures ;
- **Le pumptrack**, circuit sinueux d'une largeur de 2 mètres et jalonné de bosses ; deux pistes seront créées, une pour les **débutants**, l'autre pour les pratiquants plus **expérimentés**.



MARC DE SINGLY

Adjoint au sport

« Ce projet de parc de glisse était un engagement de campagne, nous le tenons. C'est un projet ambitieux et c'est aussi un projet raisonné et maîtrisé à tous les niveaux de son élaboration. Avec cet équipement, nous œuvrons pour l'avenir. En effet, il nous permet de répondre à la demande actuelle des jeunes Avrillais en matière de sport de glisse s'inscrivant dans une démarche citoyenne et participative. Bien évidemment, nous anticipons également sur le développement de notre ville et notre territoire. C'est le bon projet au bon moment ».





La saison 2022-2023 a été riche en projets pour l'Ensemble Ligéralis, chœur lyrique d'Avrillé : trois concerts de Noël, deux représentations de l'opéra Armide de Lully et une invitation au festival « Si on chantait ? » d'Etriché. Que ce soit dans l'église des Rosiers-sur-Loire, au Centre culturel Brassens d'Avrillé ou au détour d'un jardin à Etriché, Ligéralis continue de partager son amour de l'opéra et du ré-

pertoire lyrique avec exigence et enthousiasme, sous la houlette chaleureuse de Myriam Delcroix. La saison 2023-2024 verra la création d'un nouveau spectacle original, mis en scène. Ligéralis répète les jeudis de 20h à 22h à l'espace Jean Guichard. Si vous souhaitez les rejoindre, n'hésitez pas à venir les rencontrer sur une répétition. Tous les pupitres accueillent de nouvelles voix, notamment les sopranes. Savoir

lire une partition est un avantage mais n'est pas obligatoire, des documents sonores sont mis à disposition des choristes pour répéter à la maison.

En attendant, les choristes restent bien occupés jusqu'à la fin de l'année scolaire avec la préparation d'une aubade le 24 juin pour la fête de la musique d'Avrillé.

secretariat.ligeralis@yahoo.fr

VENDEUSE INDÉPENDANTE, CATHERINE VOUS FAIT DÉCOUVRIR LA MARQUE CHARLOTT'

« Être vendeuse indépendante me permet de rencontrer du monde et j'aime le contact humain », explique Catherine Cholley, conseillère pour la marque Charlott' depuis huit ans. Marque française de lingerie et de prêt-à-porter française, Charlott' fonctionne sans boutique mais s'appuie sur un réseau de revendeuses. Celles-ci proposent les produits à l'occasion d'ateliers et passent commande pour leurs clientes. Catherine Cholley tient beaucoup à sa fonction de conseillère : « C'est



important de pouvoir donner des conseils et créer une relation de confiance. Souvent, en lingerie, les femmes ne connaissent ni leur taille ni leur morphologie. Ce travail me permet d'embellir les femmes ». Le statut de vendeuse à domicile indépendante (VDI) lui permet de gérer son temps comme elle le souhaite et de préserver sa vie de famille. Catherine peut aussi former de nouvelles conseillères pour les personnes intéressées.

Catherine Cholley
06 11 49 79 44

VALÉRIE AGYAR, SOPHROLOGUE, VOUS REÇOIT DANS SON ATELIER ZEN

C'est en pleine campagne qu'elle a ouvert son atelier dédié au bien-être en début d'année. Certifiée en sophrologie depuis novembre 2022, Valérie Agyar propose cette méthode psychocorporelle, non tactile, de « visualisation positive » : « *On déprogramme le négatif pour le transformer en positif* ». Les séances qu'elle pratique sont basées sur deux points forts : des exercices de relaxation dynamique, des mouvements doux alliés à la respiration et une visualisation positive guidée par sa voix. Avec chaque personne, elle définit des objectifs et un nombre de séances. Valérie Agyar fournit un carnet de suivi, des fiches d'exercices et des fichiers audio pour que les bienfaits se poursuivent chez soi, au quotidien car la répétition est la clé du changement. « *La sophrologie permet d'évacuer le stress, de travailler*



sur la confiance en soi, l'arrêt du tabac ou l'accompagnement de la maladie, explique Valérie Agyar. Elle permet de remettre les gens dans un mouvement, de les reconnecter à leurs propres ressources ».

L'Atelier Zen
RDV au 06 14 48 16 40
ou sur resalib.fr

L'OPTICIEN AVRILLAIS SE DÉPLACE À VOTRE DOMICILE

Thibault Douillard a repris fin 2022 la boutique avenue Pierre-Mendès France avec un tout nouveau concept. « *L'optique à domicile, c'est revenir à l'humain, au conseil, aux bases de l'échange* », affirme-t-il. Après des études d'optique et de premières expériences professionnelles en demi-teinte, Thibault Douillard fait la rencontre de l'opticienne de l'ancienne boutique avec laquelle il va redécouvrir son métier. Quand elle lui propose de reprendre la boutique, il accepte mais avec cette idée de faire se déplacer le showroom directement chez les clients. « *On boit un café, on*



discute... Il peut se passer une heure avant que l'on choisisse enfin des lunettes ! », confie-t-il. L'Opticien Avrillais propose des produits éco-responsables : matériaux recyclés, circuits courts, fabrication française... Thibault Douillard aimerait par la suite mettre en place des partenariats avec des structures dédiées aux personnes âgées et/ou en situation de handicap pour aller à leur rencontre.

L'Opticien Avrillais
52 avenue Pierre-Mendès France
06 04 18 00 57
opticienavrillais.fr

DE LA PRATIQUE SPORTIVE DOUCE OU INTENSIVE AVEC L'ASA KUNG FU QI GONG

Cette association avrillaise ne propose plus de Kung fu mais deux autres pratiques qui vous feront du bien au corps et au mental. Avec le Qi Gong, bougez votre corps en douceur ; avec la self-défense, retrouvez confiance en vous ! Ces deux disciplines sont encadrées par une professeure diplômée qui a à cœur de transmettre son savoir.



Connaissez-vous le Qi Gong ? Cet art chinois fait bouger le corps tout en douceur en harmonie avec la respiration. À Avrillé, Josiane Pitaud-Naulleau, professeure diplômée d'État, vous en propose la pratique sur deux créneaux. « *Le Qi Gong est par essence la préservation du corps et du mental, explique-t-elle. C'est une discipline holistique, qui fait tout travailler* ». Cette discipline est ainsi recommandée pour éviter l'arrivée de certaines pathologies ou leur développement. C'est pourquoi l'ASA vous la propose dans le cadre du Sport-Santé. Pour les patients atteints d'une Affection de Longue Durée (ALD), le médecin traitant peut prescrire une activité physique adaptée à la pathologie, aux capacités physiques et au risque médical du patient. Outre



les bienfaits du Qi Gong en tant qu'activité physique, sa pratique en groupe permet également de renouer du lien social et quand elle est en extérieur, d'apprécier le grand air et la nature. Deux

stages de 4 jours vous sont proposés en juillet. « *Cela peut être un peu déroutant au début, indique Henri Astier, pratiquant, mais c'est vraiment excellent, je recommande !* »

Bouger, s'entretenir et se défendre

Tous les samedis, c'est une pratique plus intensive que l'ASA Kung Fu Qi Gong propose à partir de 16 ans : la self-défense. À faire à tout âge, les séances combinent trois éléments : entretien physique ludique, technique de maîtrise de l'adversaire et combat protégé. Chaque exercice sera adapté à la condition physique du pratiquant ou de la pratiquante. Cette pratique sportive permet notamment de reprendre confiance en soi.

www.asa-kungfu-qigong.fr
06 73 33 85 56

AVRILLÉ L'ÉTÉ

Pendant les beaux jours, la ville se met en quatre pour vous faire vivre des moments inoubliables en famille ou entre amis. Concerts, activités sportives et ludiques, loisirs créatifs... Il y en aura pour tous les goûts et pour tous les âges !

3 QUESTIONS À

MANGALA RAULT

**Adjointe à la Citoyenneté
et à la Vie des quartiers**



COMMENT SE PRÉSENTE CETTE NOUVELLE ÉDITION D'AVRILLÉ L'ÉTÉ ?

Nous avons à cœur de proposer des animations riches et variées qui raviront les familles pendant cette période estivale. Certaines, qui ont eu beaucoup de succès, reviennent mais nous allons aussi proposer des nouveautés. Nous mixons sport, musique, culture, loisirs créatifs, jeux... On pourra se prélasser sur la plage de sable parc Verdun, profiter de concerts et de théâtre, ou encore faire une balade à dos d'âne rythmée par les histoires des bibliothécaires !

LES ANIMATIONS AURONT LIEU DANS DIFFÉRENTS QUARTIERS...

En effet, nous faisons le choix de ne pas nous concentrer en un seul lieu mais au contraire de nous installer dans plusieurs

quartiers : Parc Verdun, Adézière, Plateau Mayenne sont concernés. Cela permet aux habitants de voir leur environnement s'animer, prendre un nouveau visage le temps d'un été. C'est aussi ça la vie des quartiers.

EN QUOI CETTE PROPOSITION D'ANIMATIONS ESTIVALES EST IMPORTANTE ?

Il ne faut pas croire qu'une ville s'endort en période estivale : il y a de la vie ! Beaucoup de personnes ne peuvent pas partir en vacances et il serait dommage qu'elles passent un été enfermées chez elles. Avec Avrillé l'été, nous voulons offrir aux habitants un véritable temps de vacances avec des jeux, de la musique, du sport... Toutes ces activités pour petits et grands permettront de se dépayser quelques semaines et de profiter pleinement des beaux jours à Avrillé.

AVRILLÉ L'ÉTÉ



**C'est un festival d'animations que vous a concocté la Ville pour cet été !
Le mot d'ordre ? S'amuser ! Que ce soit via la pratique sportive, devant un concert ou en découvrant un bon livre. L'été s'est installé dans plusieurs quartiers d'Avrillé dès le mois de juin.**

Il y en aura pour tous les goûts et pour tous les âges cet été à Avrillé. Pour cette nouvelle édition, les animations auront lieu dans plusieurs quartiers de la ville. Des temps forts sont prévus au parc Verdun, sur l'esplanade de l'Hôtel de Ville, sur le Plateau de la Mayenne, dans le quartier de l'Adézière... pour que le maximum d'Avrillais puisse profiter d'un été dépaysant mais près de chez eux. Encore une fois, la musique aura toute sa place pendant la période estivale avec les apéro-concerts et la Fête de la Musique dès le mois de juin mais également avec des concerts pour profiter des belles soirées de juillet. Les sportifs ne seront pas en reste avec un tournoi de beach soccer, un parcours aventure, du laser game

aquatique ou encore la découverte du tennis de table avec la venue du « Ping tour ». Envie de vacances culturelles ? Vous pourrez assister à la représentation de la pièce « L'orchestre » de Jean Anouilh par le TRPL mais aussi vous rendre à la médiathèque du centre Brassens pour repartir avec des sacs de livres surprises ! Plusieurs après-midi et soirées animées auront lieu au mois de juillet au parc Verdun et sur le Plateau Mayenne. Ces week-ends incontournables pour petits et grands en raviront plus d'un ! Tout comme les différentes structures d'accueil pour les jeunes à partir de 3 ans.

L'été à Avrillé c'est simple ! De la musique, du sport, des loisirs, de la culture... juste à côté de chez soi !

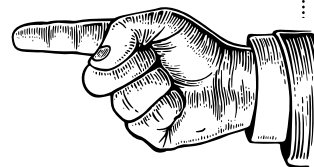
“

L'été à Avrillé c'est simple ! De la musique, du sport, des loisirs, de la culture... juste à côté de chez soi ! “



Les temps forts

Parmi les nombreuses animations prévues, quelques temps forts vous attendent. Retrouvez l'ensemble de la programmation dans le dépliant ou en ligne.



En musique avec les apéros-concerts au parc Brassens, les 8, 15 et 29 juin, de 19h à 21h30 et la Fête de la Musique en centre-ville le samedi 24 juin.

Ambiance ludique au Parc Verdun les 8 et 9 juillet ! Plage de sable, parcours aventure, animations sportives, chasses aux trésors, laser game aquatique... Retrouvez également les jeux en bois de Ludo Ludam, l'accrovoile, des ateliers de loisirs créatifs et participez à un tournoi de

beach soccer ! Chaque soir, un spectacle clôturera la journée.

Ping tour sur l'esplanade de l'Hôtel de Ville le 12 juillet. Venez découvrir différents univers : espace baby ping, espace free ping pour jouer librement, l'espace compet'ping et bien plus encore !

Du théâtre avec « L'orchestre » de Jean Anouilh par le TRPL mercredi 12 juillet à 20h30 devant l'école Notre Dame de l'Adézière.

Balade contée au parc Brassens le mercredi 19 juillet. Venez partager une balade avec les ânes, rythmée par les histoires des médiathécaires.

Journée animée au Plateau de la Mayenne le 22 juillet. Animations sportives, chasse au trésor, laser game aquatique, jeux en bois... Un mur d'escalade vous attend, ainsi que des balades à dos d'âne, des ateliers de loisirs créatifs ou encore des jeux de société. Un concert clôturera la journée.



ENTRE JEUNES, PASSER L'ÉTÉ AVEC SES AMIS

Les vacances estivales sont l'occasion pour les jeunes Avrillais de se retrouver et de passer de bons moments qui feront des souvenirs inoubliables. Dès l'âge de 3 ans, différentes structures de la Ville accueillent les enfants jusque 18 ans.

3-6 ANS ET 6-12 ANS

📍 ACCUEIL DE LOISIRS MATERNEL

Groupes scolaire du Bois du Roy
et de l'Aérodrome
education.enfance@ville-avrille.fr



6-15 ANS

📍 SPORTS VACANCES

Du 10 au 28 juillet,
salle Marie Paradis
animation@ville-avrille.fr
02 41 69 24 46



14-18 ANS

📍 L'SPACE JEUNES

Maison de quartier de l'Adézière
spacejeunes@mjc-avrille.asso.fr
02 41 34 83 89

IDENTIFIEZ LES ARBRES REMARQUABLES !



Jusqu'à fin août, les habitants et associations locales sont invités à participer à l'identification des arbres remarquables de la commune.

Afin d'améliorer la connaissance du patrimoine arboré remarquable de chaque commune de l'agglomération urbaine, de disposer d'une connaissance homogène sur ce patrimoine et, dans certains cas, de protéger les arbres en les inscrivant au Plan Local d'Urbanisme intercommunal (PLUi), Angers Loire Métropole organise des inventaires participatifs sur 3 ans.

Ces arbres enrichissent le paysage et sont de véritables repères visuels valorisant le cadre de vie.

Huit communes ont déjà été inventoriées en 2022. Cette année, neuf autres communes se sont portées volontaires pour organiser cet inventaire participatif sur leur territoire : Avrillé, Saint-Clément-de-la-Place, Soulaire-et-Bourg, Rives-du-Loir-en-Anjou, Trélazé, Les-Ponts-de-Cé, Mûrs-Erigné, Bouchemaine et Saint-Léger-de-Linières.

QU'EST-CE QU'UN ARBRE REMARQUABLE ?

Une définition commune, basée sur la définition du PLUi, sert de référence.

Un arbre remarquable est un arbre ou groupement d'arbres isolés, reconnus au regard de leur âge, gabarit

ou essence (rareté) qui enrichit le paysage, constitue un repère visuel identifiant une intersection, mettant en valeur un bâtiment... est situé sur l'espace public ou sur l'espace privé mais visible depuis l'espace public.

COMMENT L'IDENTIFIER ?

Les relevés se déroulent jusqu'à fin août, via l'application web mise à disposition par Angers Loire Métropole. Il suffit de renseigner quelques informations (cases à cocher), de localiser l'arbre et d'ajouter une photo.

Il est également possible de suivre, en ligne, les relevés en cours et de visualiser ceux réalisés l'année dernière.

LE PLANNING :

- Jusqu'à fin août 2023 : identification des arbres remarquables grâce à l'application web
- De septembre 2023 au 1^{er} semestre 2024 : traitement, analyse, sélection et arbitrages par Angers Loire Métropole
- Courant 2024 : restitution aux acteurs des relevés.

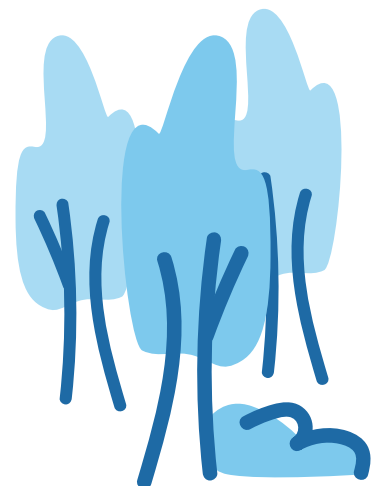
Pour toute question ou renseignement :

www.angersloiremetropole.fr

/arbresremarquables

-Dadt-planification@

angersloiremetropole.fr



QUARTIER SAINT-GILLES

DÉMOLITION DE L'IMMEUBLE SUR POTEAUX EN CŒUR DE VILLE

L'ancienne HLM près de l'Hôtel de Ville est vouée à disparaître pour ouvrir la perspective du parc Verdun à l'avenue Pierre-Mendès France. Les travaux de désamiantage prennent du temps, l'immeuble datant des années 70, il aura bien fallu deux mois d'intervention. La démolition à proprement parler aura lieu cet été. Un accès piéton sera mis en place pour un cheminement sécurisé le temps du chantier. Cette démolition intervient dans le cadre du futur aménagement du quartier Saint-Gilles. Une fois l'immeuble disparu, la vue sera dégagée du parc Verdun jusqu'à l'avenue Pierre-Mendès France, permettant ainsi de mettre en valeur la perspective et la future médiathèque. Cette partie du cœur de ville sera totalement réinventée et, avec de nouvelles liaisons douces pour les piétons et vélos, plus agréable pour s'y promener.



2 MOIS

D'INTERVENTION POUR DÉSAMIANTER CET IMMEUBLE DES ANNÉES 70.



HERVÉ PINON

Adjoint à l'Urbanisme et à l'Aménagement du territoire

« Nous avons hâte de voir ce nouvel aménagement. L'ouverture de la perspective du parc Verdun à la ligne de tram va embellir le cœur de ville. »

ÉCO-PÂTURAGE**Écologie rime avec économie**

C'est au mois de mai que deux parcelles près du centre Brassens ont accueilli leurs nouveaux résidents. Deux boucs dans l'une et une quinzaine de moutons d'Ouessant dans l'autre. L'éco-pâturage est une pratique en plein développement, c'est une technique d'entretien naturelle et écologique, puisque l'éco-pâturage réduit les déchets verts et contribue aussi à la fertilisation naturelle des sols. Avec la société Ecomouton, spécialisée dans ce domaine, le bien-être des bêtes sera assuré par un expert. « *C'est une nouvelle action de la Ville en faveur de la transition écologique et de la protection de la biodiversité* » indique Magali Bergue, adjointe à la Transition Ecologique et à l'Environnement.

AMENAGEMENT**Déploiement du Réseau de Chaleur Urbain**

Dans le cadre du déploiement du réseau de chaleur urbain sur le Plateau de la Mayenne, des travaux ont commencé au mois de mai. Ils ont pour but de connecter les futurs logements, ainsi que le lycée des Buissonnets, à la chaufferie biomasse située près du parc Terra Botanica. Celle-ci est équipée de deux chaudières bois et de deux chaudières gaz.

Un réseau de chaleur urbain fonctionne comme un grand chauffage central à l'échelle d'une agglomération ou d'un quartier. La chaleur, produite localement à partir de plusieurs sources

d'énergies et notamment des énergies renouvelables et de récupération, est transportée vers les usagers sous forme d'eau chaude ou de vapeur grâce à des canalisations souterraines interconnectées.

Le réseau concerné alimente de nombreuses résidences, mais également Terra Botanica, la caserne Verneau et le centre aqualudique Aquavita.

Renseignements et informations :
reseauxdechaleur@anjouloireterritoire.fr
 02 44 01 78 13

CONTRE L'ISOLEMENT DES SENIORS, LE CLIC VOUS ACCOMPAGNE AU QUOTIDIEN

Pour pallier les difficultés dues au vieillissement, plusieurs organismes aident les personnes âgées dans divers domaines mais également leur entourage. Certaines démarches ou le nombre d'interlocuteurs peuvent faire peur mais heureusement, le Centre Local d'Information et de Coordination gérontologique, CLIC, peut répondre à vos questions.

QU'EST-CE QU'UN CLIC ?

Un CLIC (Centre Local d'Information et de Coordination gérontologique) s'adresse aux retraités, aux personnes âgées, à leur entourage mais également aux professionnels de l'action gérontologique.

Il travaille en réseau avec l'ensemble des partenaires locaux s'occupant des personnes âgées (Centres Communaux d'Action Sociale, Communes, Caisse Régionale d'Assurance Maladie, Mutualité Sociale Agricole, services d'aides à la personne, établissements d'accueil, hôpitaux, professionnels de santé...).

C'est un service gratuit de proximité.



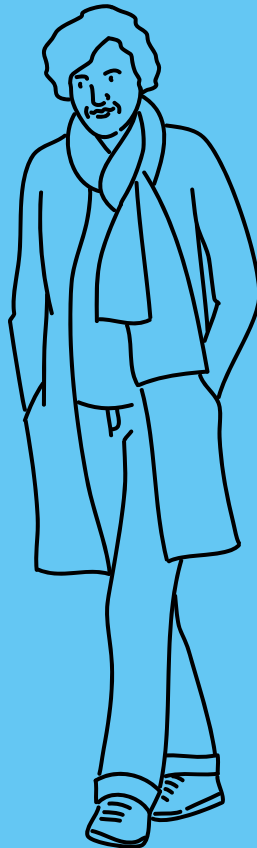
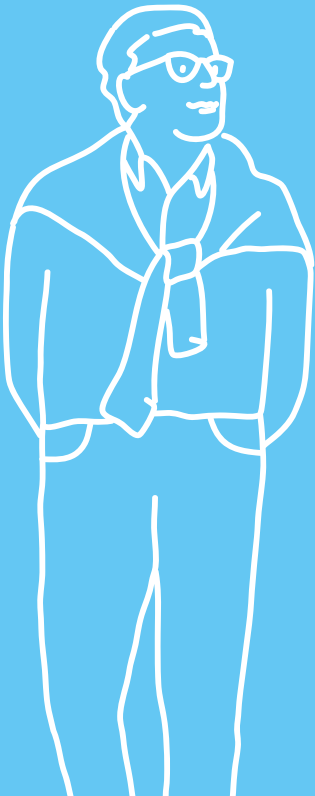
LE CLIC VOUS PROPOSE UNE RÉPONSE ADAPTÉE AUX DIFFICULTÉS LIÉES AU VIEILLISSEMENT

Le CLIC vous assure :

- Un accueil
- Une écoute
- Des échanges
- Une évaluation de vos besoins

Le CLIC est à votre service pour :

- Vous informer, vous conseiller et vous orienter
- Vous accompagner dans vos démarches
- Établir avec vous une aide personnalisée
- Coordonner les différents intervenants



UN ACCOMPAGNEMENT DANS TOUS LES DOMAINES

Soutien et vie à domicile : Le CLIC vous propose des réponses personnalisées dans les thématiques suivantes : aide et soins, portage de repas, transport adapté, téléalarme, loisirs, aides financières...

Soins : Le CLIC, centre de ressources et d'informations, dispose d'une base de données actualisée de l'offre de service : Service de Soins Infirmiers À Domicile (SSIAD), infirmiers libéraux, Hospitalisation À Domicile (HAD), médecins.

Démarches sociales : Besoin d'une aide financière, d'un soutien administratif ? Contactez le CLIC pour un accompagnement individualisé.

Structures d'accueil : Résidence autonomie, EHPAD ou Résidence service, le CLIC vous oriente.

CLIC AÎNÉS OUTRE MAINE

Zone d'activités du bocage
5 rue René Hersen - Avrillé
02 41 05 11 08
clic.ainesoutremaine@
wanadoo.fr
www.clic-aom.com

#ANIMAUX DE COMPAGNIE

**Pensez à la stérilisation
et l'identification de vos chats**

La stérilisation est un outil de lutte et de prévention contre les abandons et les atteintes au bien-être animal. Une portée non désirée est trop souvent à l'origine de l'abandon de la chatte et/ou des chatons, qui peuvent mourir faute de soins, d'alimentation ou grandir dans de mauvaises conditions. Chaque année, les refuges recueillent des milliers de chatons. Stériliser son chat, c'est participer à rompre ce cycle de l'abandon des animaux. La stérilisation d'une chatte ou la castration d'un chat se fait à l'âge de 5 mois.

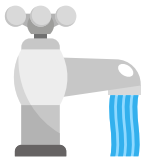
Votre chat (mais cela est aussi valable pour les chiens) doit être identifié à l'aide d'une puce électronique ou d'un tatouage. L'identification d'un animal de compagnie est le seul moyen qui permette de faire un lien officiel entre l'animal et son propriétaire. Elle suivra l'animal tout au long de sa vie. Attention, pour voyager avec votre animal au sein de l'Union Européenne, celui-ci doit être « pucé ». Pour les chats, l'identification doit être effectuée avant l'âge de 7 mois.

Parlez-en à votre vétérinaire.

#ÉCOLOGIE

**Des écogestes malins
pour agir au quotidien**

Angers Loire Métropole lance une grande campagne de sensibilisation pour une utilisation raisonnée de l'eau. Dans toute l'agglomération, vous pourrez voir fleurir des messages pour moins consommer d'eau au quotidien :



En fermant le robinet quand je me brosse les dents, **j'économise 48 litres d'eau** chaque jour,



En prenant une douche plutôt qu'un bain, **j'économise 140 litres d'eau** chaque jour,



En récupérant l'eau de lavage de mes légumes, **j'économise 5 litres d'eau** chaque jour.

#VIVRE ENSEMBLE

Avec les beaux jours, n'oublions pas les règles de bon voisinage

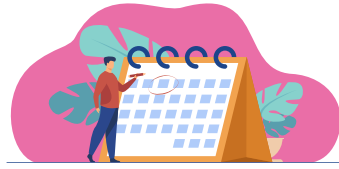
Qui dit retour du soleil, dit retour des travaux d'extérieur qui peuvent être bruyants. Rappelons donc que tous les appareils entraînant des nuisances sonores (tondeuse, tronçonneuse, perceuse, etc.) doivent être utilisés uniquement :

- de 8h30 à 12h et de 14h à 19h30 les jours ouvrables
- de 9h à 12h et de 15h à 19h le samedi
- de 10h à 12h, le dimanche et les jours fériés.

Le travail au jardin est générateur de déchets verts. Afin de limiter les nuisances et les risques de pollution, les feux de végétaux sont interdits. Cette interdiction est absolue en zone urbaine. Vos déchets végétaux doivent être déposés en déchetterie où ils seront valorisés.



#CULTURE

Saison record pour la programmation culturelle à Avrillé !

La saison culturelle 2022-2023 d'Avrillé s'est achevée le 10 mai sous le chapiteau dressé pour le spectacle Reflets. Cette année, la programmation de la Ville, toutes animations confondues, a réuni 10 300 spectateurs, un chiffre inégalé jusqu'alors. Le centre Brassens s'apprête désormais à basculer en configuration estivale, avec une série de propositions culturelles hors-les-murs.

Plusieurs spectacles ont rapidement fait le plein auprès des abonnés et de l'ensemble des Avrillais, les têtes d'affiche comme Gauvain Sers ou Vincent Dedienne, mais aussi Yohann Métaï ou les soirées en partenariat avec Jazz pour tous. Trois spectacles célébrant les 400 ans de la naissance de Molière étaient également au programme. L'ouverture du centre Brassens aux scolaires a également rencontré un succès inédit : 58 classes ont été accueillies, de la petite section au lycée. En parallèle, le cycle de sept conférences « Place des savoirs », organisé par la Ville en partenariat avec SFR Confluences (qui fédère 8 laboratoires de recherche de l'Université d'Angers) a rassemblé 550 curieux autour d'experts de la géopolitique, de l'alimentation ou encore du féminisme.

La saison 2023-2024 vous sera bientôt dévoilée...

“

Pour cette saison culturelle les Avrillais ont répondu présent en grand nombre. La culture a rassemblé plus de 10 000 personnes, et c'est tout le sens du projet que nous menons depuis trois ans avec les agents du centre Brassens. ”

PATRICE LUCAS, Adjoint à la culture, au jumelage et au patrimoine

#LOISIRS

Accueil de loisirs

Depuis les vacances de printemps, la Ville d'Avrillé organise l'accueil de loisirs destiné aux enfants de 6 à 12 ans. Celui-ci était auparavant géré par la Maison des Jeunes et de la Culture. Cet accueil de loisirs est assuré pendant les vacances scolaires, à l'école de l'Aérodrome, avec des animations sur d'autres sites de la ville. Comme pour l'accueil de loisirs maternel (de 3 à 6 ans), les inscriptions se font via l'Espace citoyens.

Pour les vacances d'été (du 10 juillet au 31 août), les réservations sont ouvertes jusqu'au 25 juin



#ANIMAUX

**Protégeons les hérissons**

L'école de l'Aérodrome a réalisé des abris pour les hérissons dans le petit bois près de l'établissement scolaire. Les élèves ont appris beaucoup sur cet animal qui est une espèce protégée en France, en voie de disparition. Il est important de lui faire une place de choix dans le jardin, avec des passages dans les clôtures pour qu'il puisse se promener de jardin en jardin. Les petits abris confectionnés par les enfants permettent aux hérissons d'avoir un gîte à l'ombre, à l'abri de la pluie et du vent, qui pourrait servir ce printemps aux hérissonnes d'y faire naître leur petit, cet été pour se rafraîchir et se protéger de la chaleur puis à l'hiver prochain pour y hiberner et ainsi les protéger. Aussi, merci de ne pas détruire ces abris !

L'association SOS Hérisson 49 peut vous aider si vous souhaitez en savoir plus sur ces charmantes petites bêtes et les protéger :
sosherisson@gmail.com
 06 18 75 48 04

TRIBUNE POLITIQUE

Conformément à la loi du 27 février 2002 relative à la démocratie de proximité, « Avrillé Mag » ouvre dans chacune de ses éditions un espace d'expression aux différents groupes politiques qui composent le Conseil municipal.

AVRILLÉ AVENIR

Le mandat municipal que vous nous avez confié en 2020 arrive à sa moitié. **Fin juin, cela fera en effet trois ans que nous sommes en responsabilité.**

Et depuis trois ans, comme nous nous y étions engagés pendant la campagne, nous travaillons pour Avrillé et pour les Avrillais aux côtés de Mme le Maire, Caroline HOUSSIN-SALVETAT.

Notre énergie, nous la mettons au service de notre collectivité, soutenus par des services municipaux compétents, concernés et impliqués. **Notre ambition, nous la partageons avec nos concitoyens** qui, quotidiennement, nous encouragent et confirment que nous sommes sur la bonne voie.

La première de nos priorités est de respecter les engagements que nous avons pris devant vous. Et c'est bien le cas.

L'aménagement du Plateau de la Mayenne et du centre-ville sont entrés dans une phase plus concrète, avec toujours ce souci de proposer aux Avrillais **un développement de leur**

Continuer à défendre les intérêts de tous les Avrillais

ville qui soit cohérent et harmonieux, et ce sans bousculer l'ADN de notre territoire.

Car il faut préserver notre qualité de vie, elle n'a pas de prix. Ville parc, ville verte, **Avrillé est aussi pleinement engagée dans la transition écologique.** La plantation d'une forêt urbaine sur le Plateau de la Mayenne, prolongement de notre ceinture végétale, est là pour en témoigner.

Projet phare de notre mandature, la future médiathèque en cœur de cité suit son cours, tout comme la reconstruction de l'espace Lino Ventura, que nous savons très attendue. **Notre ville se reconstruit sur elle-même, elle va évoluer. Notre mission est de bien préparer votre avenir.**

A la rentrée seront donnés les premiers coups de pelle du parc de glisse que nous inaugurerons au printemps prochain dans le Parc Brassens. Un équipement que nous avons co-construit avec des jeunes Avrillais, **preuve supplémentaire du lien que nous avons su recréer avec nos concitoyens toutes**

générations confondues.

L'espace Joséphine Baker, lui, permet chaque mois à 900 Avrillais de bénéficier d'un accompagnement par des agents municipaux afin d'entreprendre des démarches auprès des services publics ou s'ils ont des difficultés à utiliser les outils numériques.

La solidarité avec les populations les plus fragilisées est et restera prioritaire.

Ce début de mandat fut atypique. Plusieurs crises majeures (sanitaire, énergétique ou climatique) nous ont contraints à nous adapter et à redoubler de vigilance, ce qui demeurera notre ligne de conduite. Mais **nous sommes fiers d'avoir su maintenir le cap que vous nous avez fixé il y a maintenant trois ans.**

Aujourd'hui et plus que jamais, nous sommes déterminés à aller au bout de cette mandature en appliquant le programme municipal que vous avez choisi. **Car c'est le meilleur moyen de défendre les intérêts d'Avrillé et de tous les Avrillais.**

AVRILLÉ PASSION

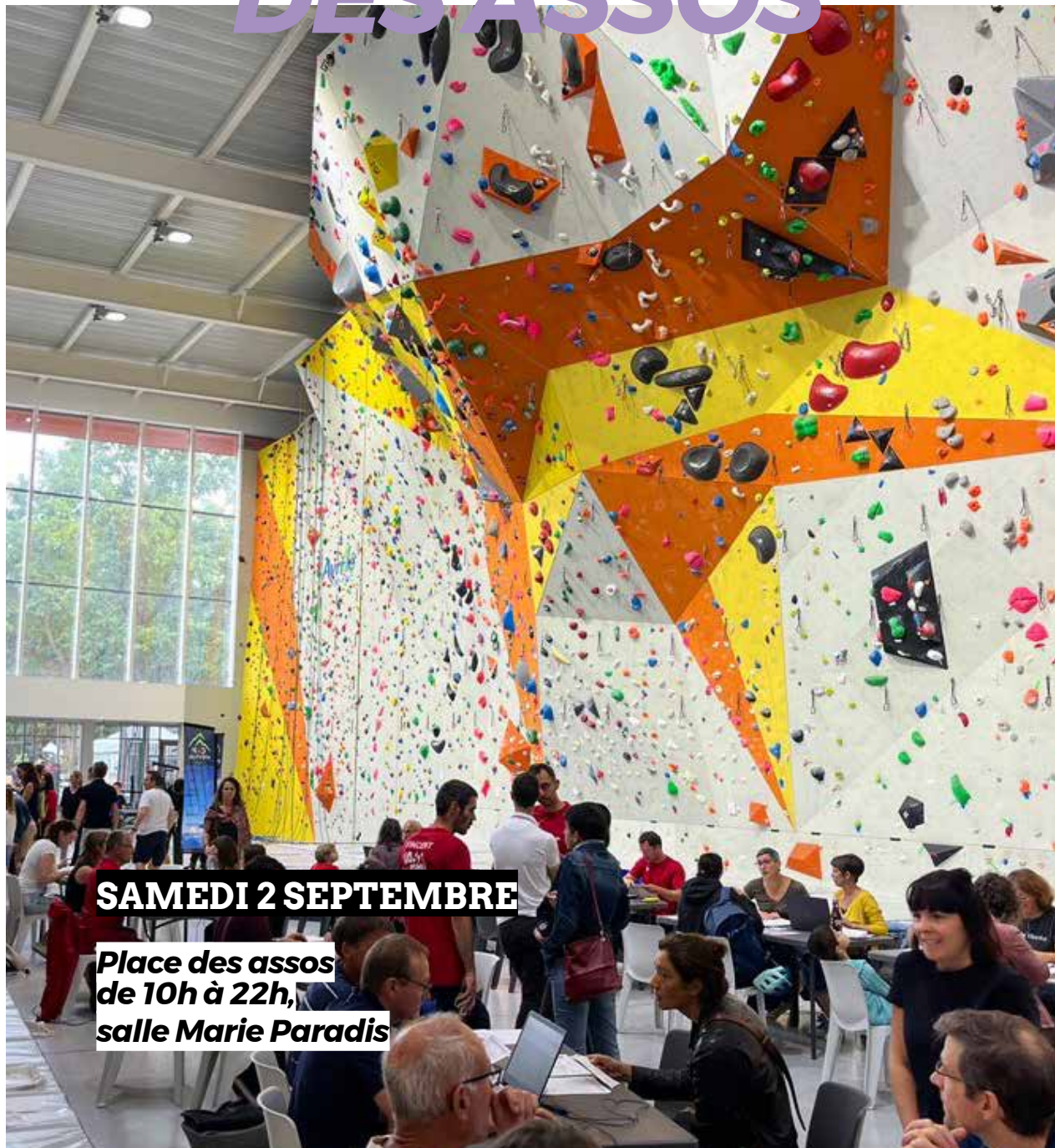
Avrillé n'échappera malheureusement pas au sujet. La météo des derniers mois confirme la tendance esquissée l'été dernier : la disponibilité des ressources en eau est préoccupante. L'accès à l'eau est cependant vital pour notre ville et ses habitants. L'identité de ville parc, héritée de nos espaces verts, impose de considérer le sujet avec attention. Les besoins des foyers avrillais sont un autre point de vigilance avec une consommation moyenne de 120 litres par jour et par habitant pour les besoins d'hygiène et d'alimentation. La municipalité doit s'emparer du sujet des ressources en eau. En réponse à l'évolution du climat et à ses conséquences, les élus d'Avrillé Passion attendent de l'équipe municipale des actions ambitieuses et concrètes. Celles-ci passent par une sensibilisation des Avrillais à la sobriété dans leurs consommations d'eau. En complément, la mairie doit reconsidérer l'aménagement de ses espaces verts - sans renoncer au verdissement qualitatif de notre ville, il s'agit désormais de choisir des végétaux peu gourmands en eau -. Enfin, au sein de l'agglomération angevine, la ville doit jouer un rôle moteur pour garantir la disponibilité de l'eau auprès des abonnés du réseau.

ENSEMBLE AVRILLÉ

Touchez pas à mon élu ?

La fonction d'élu local est de plus en plus exposée à la violence. Violence politique ou violence citoyenne qui conduisent les édiles à démissionner de leur fonction tant les attaques à leur encontre deviennent insupportables, allant jusqu'à menacer leur vie. Les médias font état, récemment encore avec l'exemple du Maire de St Brévin (44) des niveaux de menaces et d'agression qui interrogent sur l'avenir de la fonction. Paradoxe sociétal lorsque l'on sait que l'échelon communal représente justement l'espace de dialogue privilégié pour les citoyens que nous sommes. Souvent accessible et présent, l'élu local est aujourd'hui en charge de nombreuses responsabilités dont celle d'agir dans l'intérêt général. Et même si ses choix peuvent parfois paraître discutables, il n'en reste pas moins qu'il est aussi subordonné à d'autres instances. Il ne décide pas tout seul. Que faire alors pour remédier aux risques encourus par cette fonction aujourd'hui ? Peut-être communiquer davantage et plus largement sur le rôle et la place de l'élu dans l'espace citoyen. En réunions publiques, dans les écoles, dans les médias, afin de faire entendre sinon de faire comprendre, que les élus locaux, au-delà de leurs différences, sont avant tout des êtres humains comme les autres.

PLACE DES ASSOS



SAMEDI 2 SEPTEMBRE

**Place des assos
de 10h à 22h,
salle Marie Paradis**

Retrouvez tous les événements sur
www.ville-avrille.fr

AGENDA

JUIN**MARDI 20 JUIN****Au plaisir des lecteurs**

De 17h30 à 19h30, en médiathèque
Réservations 02 41 31 11 30

JEUDI 22 JUIN**Conseil municipal**

19h, salle Marie Paradis

VENDREDI 23 JUIN**Soccer-meeting, tournoi de foot inter-entreprises**

De 16h à 22h30, stade Delaune

SAMEDI 24 JUIN**Fête de la musique ▼**

De 17h à 23h, centre-ville

DIMANCHE 25 JUIN**Vide-grenier organisé par Proviparc**

De 9h à 18h, espace Jean Guichard

JUSQU'AU DIMANCHE 25 JUIN**Inscriptions aux accueils de loisirs pour les vacances d'été**

Sur www.ville-avrille.fr

JEUDI 29 JUIN**Apéro-concert**

De 19h à 21h30, parc Brassens
Gratuit



JUILLET

SAMEDI 8 JUILLET

Permanence du maire
Caroline Houssin-Salvetat
 10h-12h, en mairie

SAMEDI 8 JUILLET

Avrillé l'été
 De 14h à 22h,
 parc Verdun

DIMANCHE 9 JUILLET

Avrillé l'été
 De 14h à 21h,
 parc Verdun

DU MARDI 11 AU JEUDI 27 JUILLET

Après-midi sportifs
 Les mardis, mercredis
 et jeudis à 14h30
 Plage du parc Verdun

MERCREDI 12 JUILLET

Ping Tour
 De 10h à 20h,
 esplanade de l'Hôtel de Ville

MERCREDI 12 JUILLET

L'orchestre de Jean Anouilh
 par le TRPL
 Théâtre
 20h30, devant l'école
 Notre-Dame de l'Adézière

MERCREDI 19 JUILLET

Balades contées
 à dos d'âne
 De 14h à 18h,
 médiathèque

SAMEDI 22 JUILLET

Avrillé l'été ▼
 De 14h à 21h,
 Plateau de la Mayenne



AOÛT

DU MARDI 29 AU JEUDI 31 AOÛT

Après-midi sportifs ▲
 Les mardis, mercredis et jeudis à 14h30
 Plage du parc Verdun

SEPTEMBRE

SAMEDI 2 SEPTEMBRE

Place des assos
 De 10h à 22h, salle Marie Paradis



RAPPEL

Retrouvez les grands rendez-vous avrillais dans l'agenda du site Internet de la Ville, sur www.avrille.fr (sur la page d'accueil, cliquez sur « Tous les événements »).



ANIMATIONS DE PROXIMITÉ

(SOUS RÉSERVE DE MODIFICATIONS)

Retrouvez les animateurs de proximité les mercredis de 15h à 18h30 au Plateau de la Mayenne et les mardis et jeudis de 17h à 18h30, au parc Verdun ou dans la salle d'animation du centre commercial près de la station de tramway Acacias en cas de mauvais temps.

Renseignements :
 06 21 53 03 53.

Avrillé

l'été

du 24 juin au 22 juillet 2023

Avrillé
VILLE-PARC



Fête de la musique
Animations sportives
Plage & accrovoile
Spectacles

Toute la programmation sur :

    www.ville-avrille.fr